



Die Kompetenzmarke für Energiesparsysteme

# Wartungsanleitung

## Gas-Brennwerttherme

**CGB-75** Heiztherme

**CGB-100** Heiztherme



---

Wolf GmbH · Postfach 1380 · 84048 Mainburg · Tel. 08751/74-0 · Fax 08751/741600 · Internet: [www.wolf-heiztechnik.de](http://www.wolf-heiztechnik.de)

WOLF Klima- und Heiztechnik GmbH · Eduard-Haas-Str. 44 · 4034 Linz · Tel. 0732/385041-0 · Internet: [www.wolf-heiztechnik.at](http://www.wolf-heiztechnik.at)

Wolf Schweiz AG · Binzstraße 18 · 8045 Zürich · Tel. 01455/6111 · Fax 01455/6119 · Internet: [www.wolf-heiztechnik.ch](http://www.wolf-heiztechnik.ch)

<b>Inhaltsverzeichnis .....</b>	<b>Seite</b>
Sicherheitshinweise.....	3
Wartungsablauf .....	4-9
Übersicht der Arbeitsschritte mit Wartungsprotokoll.....	10-11
Liste benötigter Teile.....	12

**Mit einfacher Wartungstechnik!**



In dieser Beschreibung werden die folgenden Symbole und Hinweiszeichen verwendet. Diese wichtigen Anweisungen betreffen den Personenschutz und die technische Betriebssicherheit.



„Sicherheitshinweis“ kennzeichnet Anweisungen, die genau einzuhalten sind, um Gefährdung oder Verletzung von Personen zu vermeiden und Beschädigungen am Gerät zu verhindern.



**Gefahr durch elektrische Spannung an elektrischen Bauteilen!**  
**Achtung: Vor Abnahme der Verkleidung Betriebsschalter ausschalten.**

**Greifen Sie niemals bei eingeschaltetem Betriebsschalter an elektrische Bauteile und Kontakte! Es besteht die Gefahr eines Stromschlages mit Gesundheitsgefährdung oder Todesfolge.**

**An Anschlussklemmen liegt auch bei ausgeschaltetem Betriebsschalter Spannung an.**

**Achtung**

„Hinweis“ kennzeichnet technische Anweisungen, die zu beachten sind, um Schäden und Funktionsstörungen am Gerät zu verhindern.



Bild: Klemmkasten: Gefahr durch elektrische Spannung

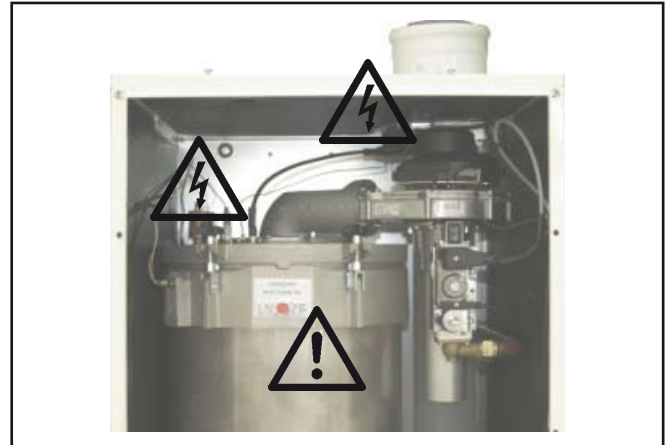


Bild: Zündtrafo, Hochspannungs-Zündelektrode, Wärmetauscher  
Gefahr durch elektrische Spannung,  
Gefahr von Verbrennung durch heiße Bauteile

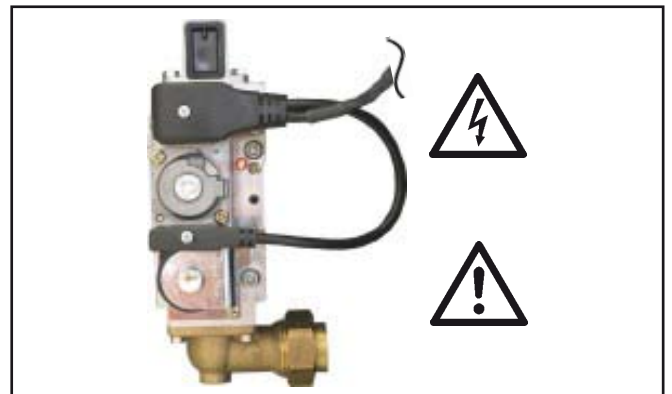


Bild: Gaskombiventil  
Gefahr durch elektrische Spannung  
Gefahr von Vergiftung und Explosion durch ausströmendes Gas

### Allgemeine Hinweise



Alle Wartungsarbeiten dürfen nur von einem Fachhandwerker durchgeführt werden. Regelmäßige Wartung sowie die ausschließliche Verwendung von Original Wolf-Ersatzteilen sind für einen störungsfreien Betrieb und lange Lebensdauer Ihres Gerätes von entscheidender Bedeutung. Wir empfehlen daher einen Wartungsvertrag mit Ihrer Fachhandwerkertfirma abzuschließen.



Bild: Gasanschluss  
Gefahr von Vergiftung und Explosion durch ausströmendes Gas

Regelungsdeckel nach unten klappen.  
Brennwerttherme am Betriebsschalter ausschalten.



An den Netzanschlussklemmen des Gerätes liegt auch bei ausgeschaltetem Betriebsschalter elektrische Spannung an.

Anlage spannungsfrei machen.



Gashahn schließen.



### Verbrennungsgefahr

Vor Beginn der Wartungsarbeiten Gerät etwa eine halbe Stunde abkühlen lassen

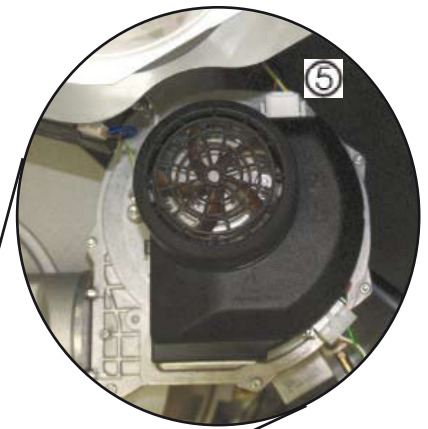
Schrauben am Frontverkleidungsdeckel lösen. Frontverkleidungsdeckel unten lösen und oben aushängen.



Schrauben von oberem Verkleidungsdeckel (links / rechts)  
lösen.  
Deckel leicht nach vorne ziehen und nach oben abnehmen.



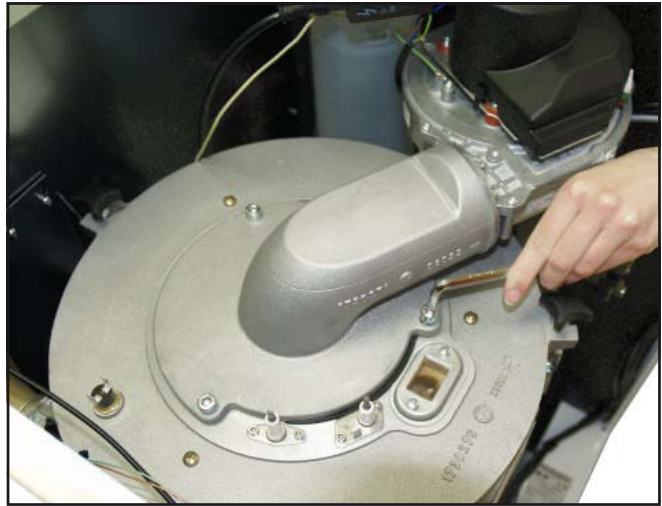
- Stecker abziehen: ①. Zündelektrode  
②. Schutzleiter  
③. Überwachungselektrode (Ionisation)  
④. Thermostat  
⑤. Gasgebläse  
⑥. Drehzahlregelung Gebläse  
⑦. Magnetventil (vorher Kreuzschlitzschraube lösen)  
⑧. Modulationsspule (vorher Kreuzschlitzschraube lösen)



Verschraubung Gasanschluss am Gaskombiventil lösen.



Innensechskant 6 mm (3x) an Wärmetauscherdeckel und Krümmer zum Gebläse lösen. Gebläse mit Krümmer entnehmen.



Dichtung Brenner und Brenner herausnehmen, Brenner aussaugen oder mit Wasser ausspülen.

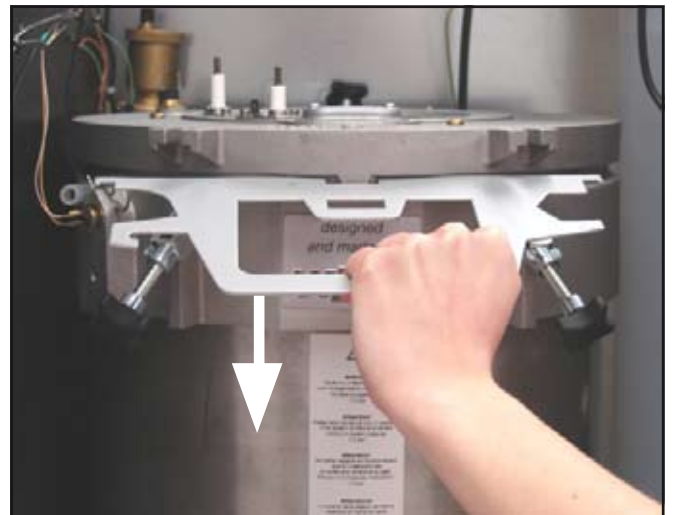




Kreuzgriffe (3x) lösen

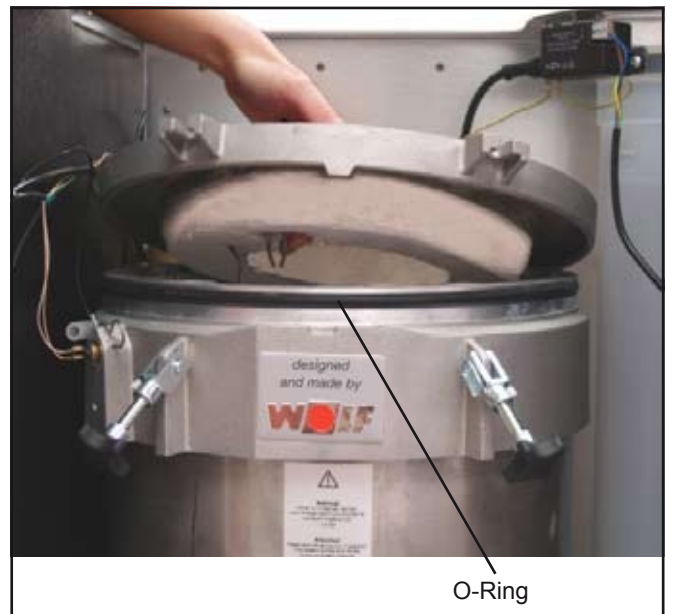


Wärmetauscherdeckel mit Wartungswerkzeug anheben.

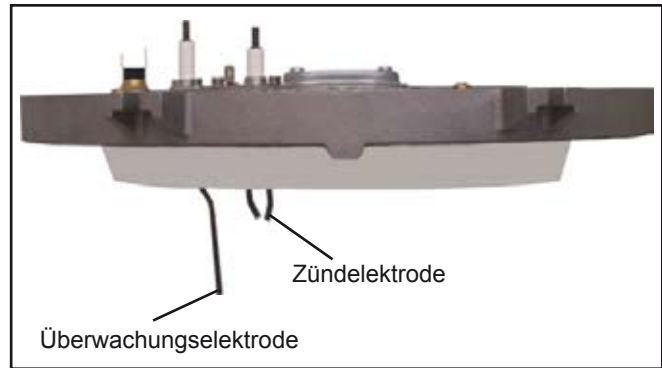


O-Ring jährlich wechseln

Wärmetauscherdeckel abnehmen.



Zünd- und Überwachungselektroden erneuern



### Reinigung der Heizfläche:

Wartungswerkzeug in Brennkammer einhaken und Brennkammer herausziehen.

Wartungswerkzeug um 90° drehen, in die Öse der ersten Brennkammerverlängerung einhaken und Brennkammerverlängerung herausziehen.

Bei der zweiten Brennkammerverlängerung ebenso verfahren.

Wärmetauscher mit Bürste reinigen. Kondensatwanne aussaugen oder mit Wasser ausspülen.



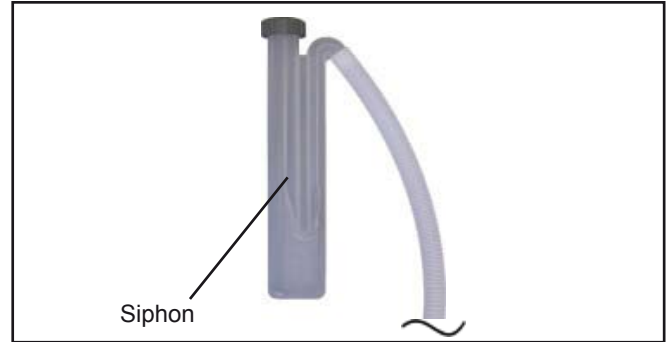


Anschließend Siphon reinigen und neu füllen.

#### Zusammenbau:

Zusammenbau erfolgt in umgekehrter Reihenfolge, dabei ist zu beachten:

- Vor Aufsetzen des Wärmetauscherdeckels O-Ring mit Silikonfett einfetten.
- Dichtung Brenner vor dem Einsetzen auf Beschädigung überprüfen (ggf. erneuern) und korrekt einsetzen.
- Dichtung am Gaskombiventil für Gasversorgung überprüfen, **Verschraubung festziehen.**



#### Vor Wiederinbetriebnahme:

- Anlagendruck überprüfen ggf. Heizwasser nachfüllen
- Bei Wasserverlust Vordruck vom Ausdehnungsgefäß prüfen, ggf. auf 0,75 bar erhöhen. Heizkreis muss drucklos sein. Anschließend Anlage befüllen.



Ausdehnungsgefäß

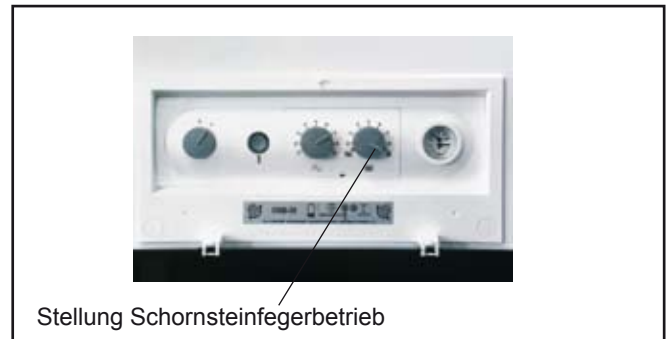
#### Wiederinbetriebnahme / Abgasmessung

- Sicherung einschalten
- Gashahn öffnen.
- **Gasstrecke auf Dichtheit überprüfen**
- Therme einschalten
- Programmwahlschalter auf Schornsteinfegerbetrieb stellen

#### Ansaugluft-Prüfung durchführen



Wenn  $\text{CO}_2 > 0,2\%$ , LAF auf Dichtigkeit prüfen:



Stellung Schornsteinfegerbetrieb

#### Abgasmessung

im Schornsteinfegerbetrieb durchführen, Werte in Wartungsprotokoll eintragen.

Bei Bedarf  $\text{CO}_2$ -Werte neu einstellen (siehe Montageanleitung).

#### Dichtheitskontrolle Rückströmverhinderer bei Abgaskaden.

Erstes Gerät auf Schornsteinfegerbetrieb stellen. Bei weiteren Geräten die Zuluft im Standbybetrieb messen. Der  $\text{CO}_2$ -Gehalt der Zuluft darf nach einer Minute 0,3% nicht überschreiten. Ansonsten Rückströmverhinderer am Gebläse prüfen.

Messung bei den anderen Geräten analog durchführen.

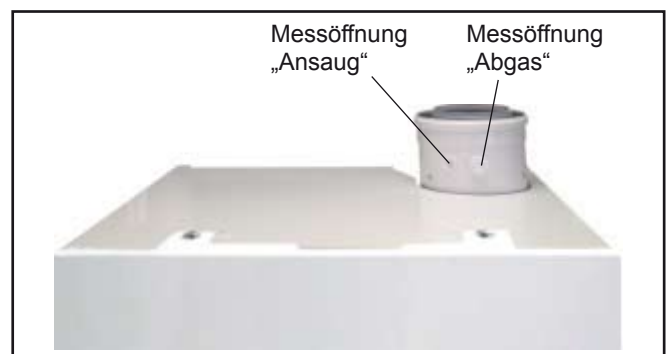


Bild: Abgasmessung bei geschlossenem Gerät

## Übersicht der Arbeitsschritte mit Wartungsprotokoll

Nr.	Arbeitsschritt	Protokollpunkt	Protokollpunkt	Protokollpunkt
1	Gerät ausschalten, Notschalter aus			
2	Gaszufuhr schließen,			
3	Verkleidung und Brennraumgehäuse abnehmen			
4	Elektrische Verbindungen an Ventilator, Fühlern und Elektroden abziehen			
5	Brennkammerdeckel nach oben abnehmen			
6	Brenner bei Bedarf reinigen	○	○	○
7	Heizwasserwärmetauscher reinigen	○	○	○
8	Kondensatwanne reinigen	○	○	○
9	Mischkammer bei Bedarf reinigen	○	○	○
10	Isolierung Brennraumgehäuse auf Beschädigung prüfen	○	○	○
11	Dichtungen kontrollieren, bei Bedarf wechseln und mit Silikonfett einschmieren	○	○	○
12	Falls Neutralisation vorhanden, Granulat nachfüllen	○	○	○
13	Bei emailliertem Speicher, Schutzanode alle 2 Jahre kontrollieren	○	○	○
14	Gerät zusammenbauen			
15	Siphon reinigen, füllen, montieren und auf festen Sitz achten	○	○	○
16	Warmwasserwärmetauscher bei Bedarf entkalken	○	○	○
17	Warmwassersieb reinigen	○	○	○
18	Ausdehnungsgefäß prüfen, bei Wasserverlust	○	○	○
19	Gaszufuhr öffnen, Gerät einschalten			
20	Dichtheitskontrolle Gas	○	○	○
21	Dichtheitskontrolle Abgassystem	○	○	○
22	Zündung prüfen	○	○	○
23	Zusammenspiel mit Regelungszubehör prüfen	○	○	○
24	Abgasmessung bei Kaminkehrerbetrieb	○	○	○
25	Abgastemperatur brutto	°C	°C	°C
26	Ansauglufttemperatur	°C	°C	°C
27	Abgastemperatur netto	°C	°C	°C
28	Kohlendioxidgehalt (CO <sub>2</sub> )	%	%	%
29	oder Sauerstoffgehalt (O <sub>2</sub> )	%	%	%
30	Kohlenmonoxydgehalt (CO)	%	%	%
31	Abgasverlust	%	%	%
	Wartung bestätigen (Firmenstempel, Unterschrift)			



# Übersicht der Arbeitsschritte mit Wartungsprotokoll

Protokollpunkt	Protokollpunkt	Protokollpunkt	Protokollpunkt	Protokollpunkt	Protokollpunkt	Protokollpunkt
o	o	o	o	o	o	o
o	o	o	o	o	o	o
o	o	o	o	o	o	o
o	o	o	o	o	o	o
o	o	o	o	o	o	o
o	o	o	o	o	o	o
o	o	o	o	o	o	o
o	o	o	o	o	o	o
o	o	o	o	o	o	o
o	o	o	o	o	o	o
o	o	o	o	o	o	o
o	o	o	o	o	o	o
o	o	o	o	o	o	o
o	o	o	o	o	o	o
o	o	o	o	o	o	o
o	o	o	o	o	o	o
°C	°C	°C	°C	°C	°C	°C
°C	°C	°C	°C	°C	°C	°C
°C	°C	°C	°C	°C	°C	°C
%	%	%	%	%	%	%
%	%	%	%	%	%	%
%	%	%	%	%	%	%
%	%	%	%	%	%	%

## Regelungszubehör prüfen




Bild: BM



Bild: DWT



Bild: AWT

- Busverbindung  muss im Display zu sehen sein.



Busverbindung

### Für die Wartung wird benötigt:

1	Wartungsset CGB-75/100	Art.-Nr. 86 12 865
1	Reinigungsbürste	Art.-Nr. 24 40 053
1	Messgerät für BlmSch-Messung	

### Wir empfehlen, die folgenden Teile beim Serviceeinsatz mitzuführen:

1	Fett-Silikon 10 Gramm Tube	Art.-Nr. 86 02 264
1	Dichtung für Brenner	Art.-Nr. 86 02 527
1	Temperaturfühler Rücklauf	Art.-Nr. 27 41 061
1	Temperaturfühler Vorlauf	Art.-Nr. 27 41 058
1	Abgastemperaturwächter	Art.-Nr. 86 03 058
1	Zünderlektrode	Art.-Nr. 86 12 425
1	Überwachungselektrode	Art.-Nr. 86 03 059
1	O-Ring 320x8 Silikonschaum	Art.-Nr. 89 05 729
1	Doppellippendichtring	Art.-Nr. 89 05 663
1	Temperaturwächter Vorlauf	Art.-Nr. 86 03 038