

# Bedienungsanleitung für den Anlagenbetreiber

# VIESMANN

**Vitotrol 100**  
Typ UTA  
Raumthermostat



## VITOTROL 100



## Für Ihre Sicherheit



Bitte befolgen Sie diese Sicherheitshinweise genau, um Gefahren und Schäden für Menschen und Sachwerte auszuschließen.

### Erläuterung der Sicherheitshinweise



#### **Gefahr**

Dieses Zeichen warnt vor Personenschäden.



#### **Achtung**

Dieses Zeichen warnt vor Sach- und Umweltschäden.

#### **Hinweis!**

Angaben mit dem Wort „Hinweis“ enthalten Zusatzinformationen.

### Zielgruppe

Diese Bedienungsanleitung richtet sich an die Bediener der Heizungsanlage.



#### **Gefahr**

Unsachgemäß durchgeführte Arbeiten an der Heizungsanlage können zu lebensbedrohenden Unfällen führen.

- Arbeiten an Gasinstalla-tionen dürfen nur von Installateuren vorgenommen werden, die vom zuständigen Gasversorgungsunternehmen dazu berechtigt sind.
- Elektroarbeiten dürfen nur von Elektrofachkräften durchgeführt werden.

### Verhalten bei Gasgeruch



#### **Gefahr**

Austretendes Gas kann zu Explosionen führen, die schwerste Verletzungen zur Folge haben.

- Nicht rauchen! Offenes Feuer und Funkenbildung verhindern. Niemals Schalter von Licht und Elektrogeräten betätigen.
- Fenster und Türen öffnen.
- Gasabsperrhahn schließen.
- Personen aus der Gefahrenzone entfernen.
- Sicherheitsbestimmungen des Gasversorgungsunternehmens am Gaszähler beachten.
- Fachbetrieb von außerhalb des Gebäudes benachrichtigen.

### Verhalten bei Abgasgeruch



#### **Gefahr**

Abgase können zu lebensbedrohenden Vergiftungen führen.

- Heizungsanlage abschalten.
- Aufstellort belüften.
- Türen zu Wohnräumen schließen.

## Für Ihre Sicherheit (Fortsetzung)

### Verhalten bei Brand



#### **Gefahr**

Bei Feuer besteht Verbrennungs- und Explosionsgefahr.

- Heizungsanlage abschalten.
- Absperrventile in den Brennstoffleitungen schließen.
- Benutzen Sie einen geprüften und geeigneten Feuerlöscher.  
Ölbetrieb: Brandklasse B  
Gasbetrieb: Brandklasse C

### Zusatzkomponenten, Ersatz- und Verschleißteile



#### **Achtung**

Komponenten, die nicht mit der Heizungsanlage geprüft wurden, können Schäden an der Heizungsanlage hervorrufen oder deren Funktionen beeinträchtigen.  
Anbau bzw. Austausch ausschließlich durch den Fachbetrieb vornehmen lassen.

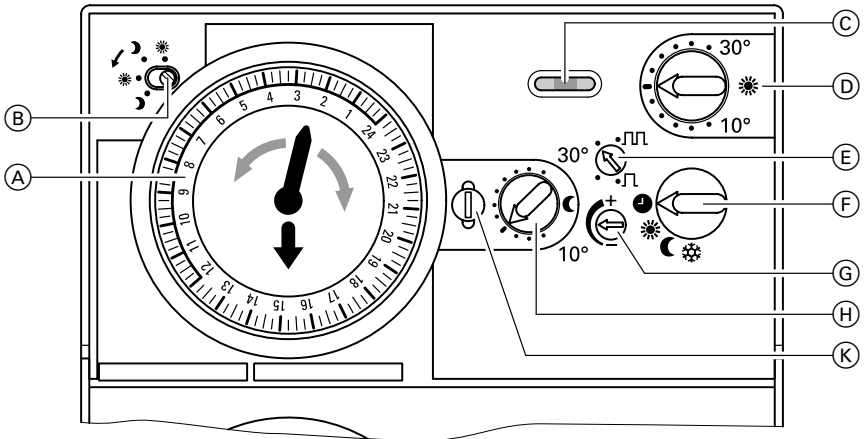
Zuerst informieren

## **Erstinbetriebnahme**

Die erstmalige Inbetriebnahme muss von Ihrem Heizungsfachbetrieb vorgenommen werden.

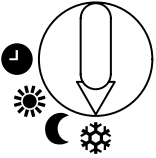
Nach Anschluss des Geräts durch die Fachkraft eine Stunde warten, damit sich das Gerät der Umgebungstemperatur anpassen kann.  
Danach gewünschte Einstellungen vornehmen.

## Übersicht der Bedien- und Anzeielemente



- (A) Skalenring mit Tagesprogramm
- (B) Schaltzustandsanzeige
- (C) Funktionsanzeige (leuchtet bei Heizbetrieb)
- (D) Temperaturregler für Normalbetrieb
- (E) Regler für elektronische Rückführung (durch Fachpersonal einzustellen!)
- (F) Betriebsprogramm-Wahlschalter
- (G) Regler für Temperaturabgleich (durch Fachpersonal einzustellen!)
- (H) Temperaturregler für reduzierten Betrieb
- (K) Verschluss zur Gerätebefestigung

## Programm wählen



### ❄ „Abschaltbetrieb“

Vitotrol 100 schaltet nur ein, wenn die Raumtemperatur unter  $+6\text{ °C}$  sinkt (z.B. während des Urlaubs einschalten, damit die Zimmerpflanzen nicht erfrieren).



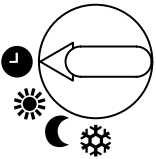
### ☾ „Reduzierter Betrieb“

Raumbeheizung erfolgt dauernd mit reduzierter Raumtemperatur. Änderung der reduzierten Raumtemperatur siehe Seite 7.



### ☀ „Normalbetrieb“

Raumbeheizung erfolgt dauernd mit normaler Raumtemperatur. Änderung der normalen Raumtemperatur siehe Seite 7.

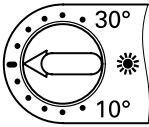


### 🕒 „Automatikbetrieb“

Raumbeheizung schaltet zwischen Normalbetrieb und reduziertem Betrieb, entsprechend dem eingestellten Tagesprogramm. Einstellung des Tagesprogramms siehe Seite 8.

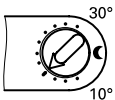
## Raumtemperatur einstellen

### Normale Raumtemperatur



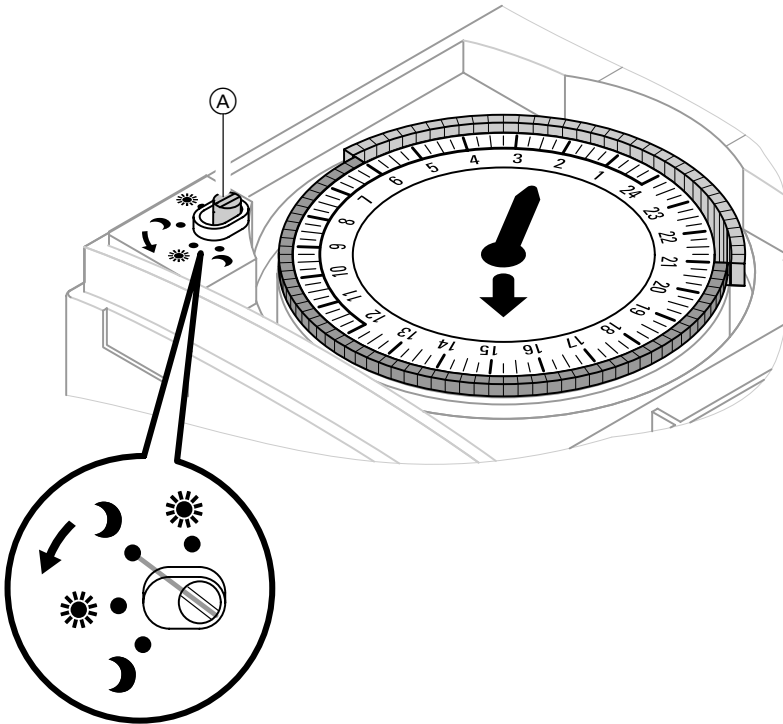
Mit Temperaturregler für Normalbetrieb gewünschte Temperatur einstellen.  
Die empfohlene Temperatur beträgt 20 °C.

### Reduzierte Raumtemperatur



Mit Temperaturregler für reduzierten Betrieb gewünschte Temperatur einstellen.  
Die empfohlene Temperatur beträgt 16 °C.

## Tagesprogramm für Automatikbetrieb einstellen



1. Klappe des Raumthermostaten öffnen.
2. Zeitspanne für Normalbetrieb festlegen (z.B. 06.00 Uhr bis 21.00 Uhr). Alle Reiter innerhalb dieser Zeitspanne nach **innen** klappen.
3. Zeitspanne für reduzierten Betrieb festlegen (z.B. 21.15 Uhr bis 05.45 Uhr). Alle Reiter innerhalb dieser Zeitspanne nach **außen** klappen.
4. Prüfen, ob alle Reiter bis zum Anschlag durchgedrückt sind.

5. Klappe des Raumthermostaten schließen und Uhrzeit einstellen (siehe Seite 9).

### **Hinweis!**

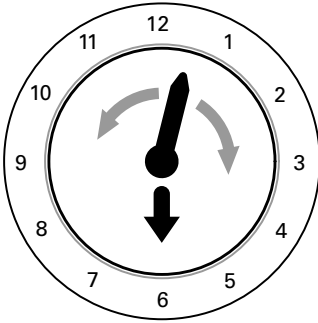
Die Schaltzustandsanzeige (A) zeigt im Automatikbetrieb an, welches Programm momentan aktiv ist.

„☀“ Normalbetrieb

„☾“ Reduzierter Betrieb



## Uhrzeit einstellen



Uhrzeit durch Drehen des Zeigers einstellen.

### **Hinweis!**

*Nach einem Stromausfall Uhr neu stellen.*

### **Hinweis!**

*Das Drehen des Zeigers entgegen dem Uhrzeigersinn erfordert einen höheren Kraftaufwand.*

*Die Mechanik der Uhr wird dadurch **nicht** beschädigt.*

## Sommer-/Winterzeit einstellen

### **Umstellen von Winterzeit auf Sommerzeit (im Frühjahr)**

Zeiger eine Stunde weiterdrehen.

### **Umstellen von Sommerzeit auf Winterzeit (im Herbst)**

Zeiger eine Stunde zurückdrehen.

### ... die Räume zu kalt sind?

<b>Ursache</b>	<b>Behebung</b>
Vitotrol 100 falsch eingestellt	Einstellungen prüfen und ggf. korrigieren: <ul style="list-style-type: none"><li>■ Programm (siehe Seite 6)</li><li>■ Raumtemperatur (siehe Seite 7)</li><li>■ Tagesprogramm (siehe Seite 8)</li><li>■ Uhrzeit (siehe Seite 9)</li></ul>
Angeschlossene Komponente (Gerät) (z.B. Heizkreispumpe) defekt	Gerät prüfen, ggf. Heizungsfachbetrieb benachrichtigen

### ... die Räume zu warm sind?

<b>Ursache</b>	<b>Behebung</b>
Vitotrol 100 falsch eingestellt	Einstellungen prüfen und ggf. korrigieren: <ul style="list-style-type: none"><li>■ Programm (siehe Seite 6)</li><li>■ Raumtemperatur (siehe Seite 7)</li><li>■ Tagesprogramm (siehe Seite 8)</li><li>■ Uhrzeit (siehe Seite 9)</li></ul>

## Reinigung

Die Geräte können mit einem handelsüblichen Haushaltsreiniger (kein Scheuermittel) gereinigt werden.

## Tipps zum Energiesparen

Neben der Nutzung der Vorteile einer modernen Heizungsanlage können Sie durch Ihr Verhalten zusätzlich Energie sparen. Folgende Maßnahmen helfen Ihnen dabei:

- Richtiges Lüften.  
Fenster kurzzeitig ganz öffnen und dabei die Thermostatventile schließen.
- Nicht überheizen,  
eine Raumtemperatur von 20 °C anstreben, jedes Grad Raumtemperatur weniger spart bis zu 6% Heizkosten.
- Roll-Läden (falls vorhanden) an den Fenstern bei einbrechender Dunkelheit schließen.
- Einstellmöglichkeiten der Fernbedienung nutzen, z.B. normale Raumtemperatur im Wechsel mit reduzierter Raumtemperatur.

## Gültigkeitshinweis

Für Vitotrol 100, Typ UTA, Best.-Nr. 7170 149

 Gedruckt auf umweltfreundlichem,  
chlorfrei gebleichtem Papier

## Ihr Ansprechpartner

Für Rückfragen oder Wartungs- und Instandsetzungsarbeiten an Ihrer Heizungsanlage wenden Sie sich bitte an Ihren Heizungsfachbetrieb. Heizungsfachbetriebe in Ihrer Nähe finden Sie z. B. unter [www.viessmann.de](http://www.viessmann.de) im Internet.

Viessmann Werke GmbH & Co KG  
D-35107 Allendorf

5581 469 Technische Änderungen vorbehalten!