

Montageanleitung

für die Fachkraft

VIESSMANN

Vitopend 200-W

Typ WH2A, 10,5 bis 18 kW und 10,5 bis 24 kW

Gas-Umlaufwasserheizer und Gas-Kombiwasserheizer
für raumluftabhängigen und raumluftunabhängigen Betrieb
Erdgas- und Flüssiggas-Ausführung



VITOPEND 200-W



Sicherheitshinweise



Bitte befolgen Sie diese Sicherheitshinweise genau, um Gefahren und Schäden für Menschen und Sachwerte auszuschließen.

Erläuterung der Sicherheitshinweise



Gefahr

Dieses Zeichen warnt vor Personenschäden.



Achtung

Dieses Zeichen warnt vor Sach- und Umweltschäden.

Hinweis

Angaben mit dem Wort *Hinweis* enthalten Zusatzinformationen.

Zielgruppe

Diese Anleitung richtet sich ausschließlich an autorisierte Fachkräfte.

- Arbeiten an Gasinstallationen dürfen nur von Installateuren vorgenommen werden, die vom zuständigen Gasversorgungsunternehmen dazu berechtigt sind.
- Elektroarbeiten dürfen nur von Elektrofachkräften durchgeführt werden.

Vorschriften

Beachten Sie bei Arbeiten

- die gesetzlichen Vorschriften zur Unfallverhütung,
- die gesetzlichen Vorschriften zum Umweltschutz,
- die berufsgenossenschaftlichen Bestimmungen,
- die einschlägigen Sicherheitsbedingungen der DIN, EN, DVGW, TRGI, TRF und VDE.
 - Ⓐ ÖNORM, EN, ÖVGW-TR Gas, ÖVGW-TRF und ÖVE
 - ⒸH SEV, SUVA, SVGW, SVTI, SWKI und VKF

Arbeiten an der Anlage

- Anlage spannungsfrei schalten (z.B. an der separaten Sicherung oder einem Hauptschalter) und auf Spannungsfreiheit kontrollieren.
- Anlage gegen Wiedereinschalten sichern.
- Bei Brennstoff Gas den Gasabsperrhahn schließen und gegen unbeabsichtigtes Öffnen sichern.

Inhaltsverzeichnis

Montagevorbereitung

Produktinformation	4
Montagevorbereitung.....	4
■ Vorbereitungen zur Montage des Heizkessels	4

Montageablauf

Heizkessel anbauen und Anschlüsse montieren.....	7
Abgasanschluss	8
■ Raumluftabhängiger Betrieb	8
■ Raumluftunabhängiger Betrieb.....	9
Gasanschluss.....	10
Regelungsgehäuse öffnen	11
Elektrische Anschlüsse.....	12
Bedienteil der Regelung einsetzen.....	16
Vorderblech anbauen.....	17
Inbetriebnahme und Einregulierung	17

Produktinformation

Vitopend 200-W, WH2A

Vorgerichtet für den Betrieb mit Erdgas E.

Mit einem Umstellsatz auf Erdgas LL bzw. Flüssiggas umstellbar.

Der Vitopend 200-W darf grundsätzlich nur in die Länder geliefert werden, die auf dem Typenschild angegeben sind. Für die Lieferung in davon abweichende Länder muss ein zugelassener Fachbetrieb in Eigeninitiative eine Einzelzulassung nach dem jeweiligen Landesrecht erwirken.

Montagevorbereitung

Vorbereitungen zur Montage des Heizkessels

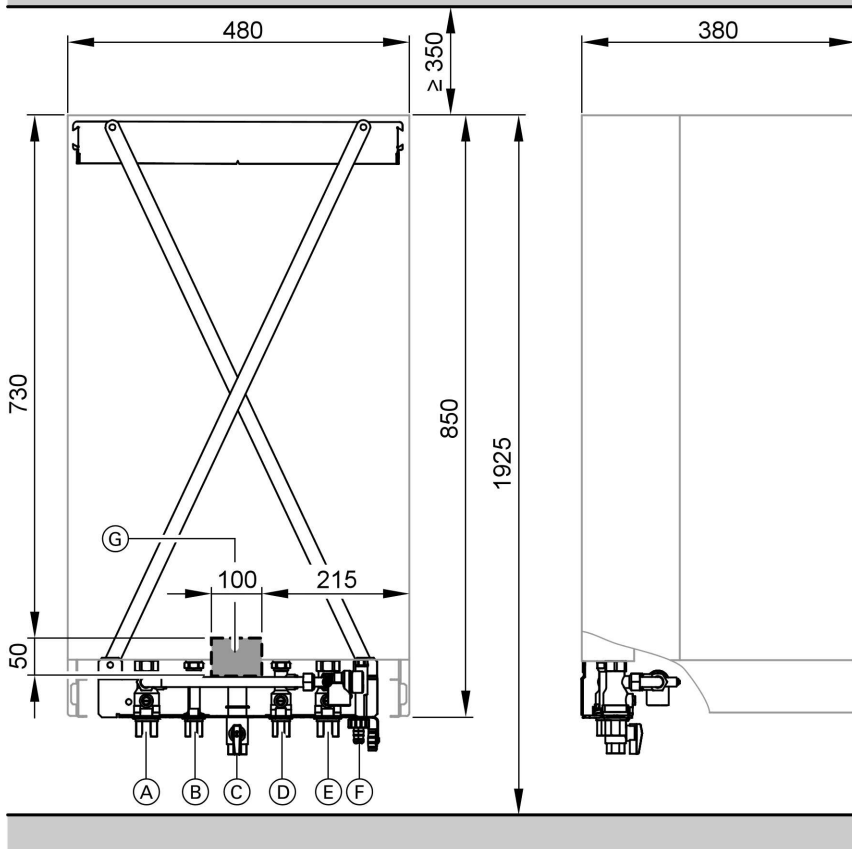
Bauseitige Vorbereitung der Gas-, Wasser- und Elektroanschlüsse:



Montageanleitung

Montagehilfe oder Montagerahmen

Montagevorbereitung (Fortsetzung)



- (A) Heizungsvorlauf R_p ¾
- (B) Warmwasser R_p ½ (Gas-Kombi-
wasserheizer)
Speichervorlauf G ¾ (Gas-
Umlaufwasserheizer)
- (C) Gasanschluss
- (D) Kaltwasser R_p ½ (Gas-Kombiwas-
serheizer)
Speicherrücklauf G ¾ (Gas-
Umlaufwasserheizer)
- (E) Heizungsrücklauf R_p ¾
- (F) Befüllung/Entleerung
- (G) Bereich für elektrische Leitungen

5581 813 Maß „1925“ bei Aufstellung mit unter-
gestelltem Speicher-Wasserwärmer
verbindlich, sonst Empfehlung.

Montagevorbereitung (Fortsetzung)

Hinweis

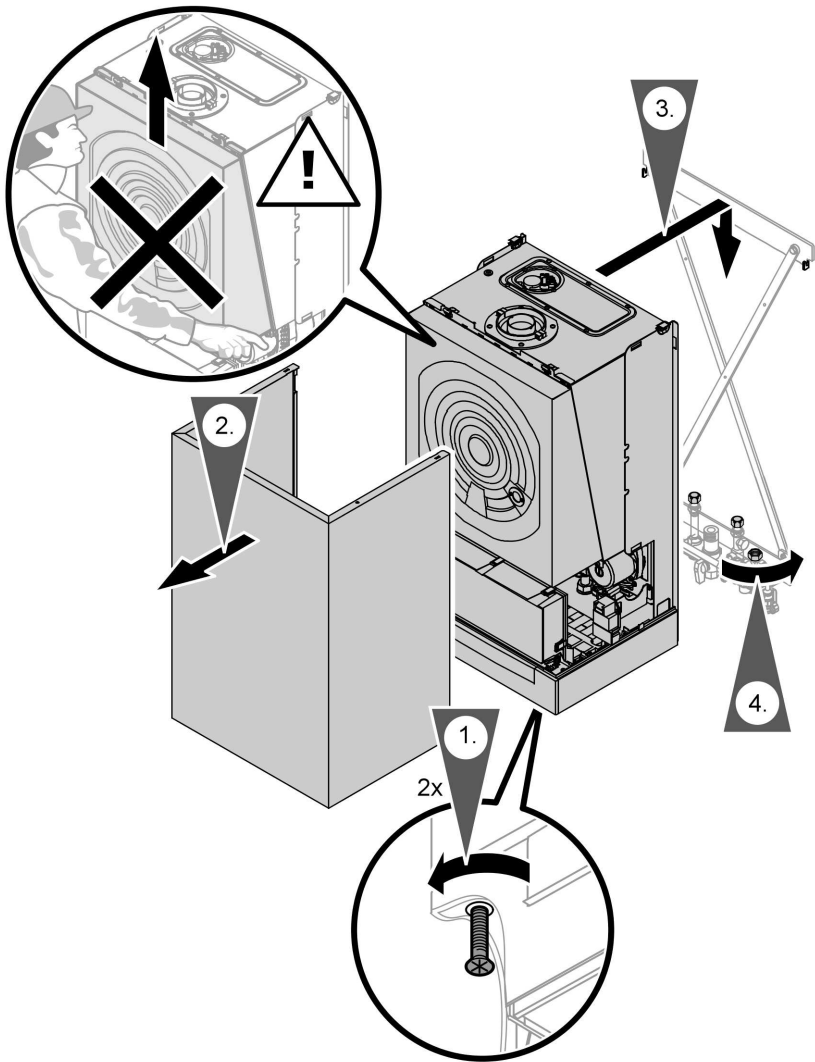
Der Heizkessel (Schutzart IP X4 D) ist für den Einbau in Nassräume im Schutzbereich 1 gemäß

DIN VDE 0100 zugelassen, falls das Auftreten von Strahlwasser ausgeschlossen ist.

Die Forderungen der DIN VDE 0100 sind zu berücksichtigen.

1. Wasserseitige Anschlüsse vorbereiten. Heizungsanlage spülen.
2. Gasanschluss nach TRGI bzw. TRF vorbereiten.
3. Elektrische Anschlüsse vorbereiten.
 - Netzleitung: NYM-J 3 x 1,5 mm², Absicherung max. 16 A, 230 V~, 50 Hz.
 - Leitungen für Zubehör: NYM mit jeweils benötigter Aderzahl für externe Anschlüsse.
 - Alle Leitungen im Bereich „Ⓞ“ 1200 mm aus der Wand ragend.

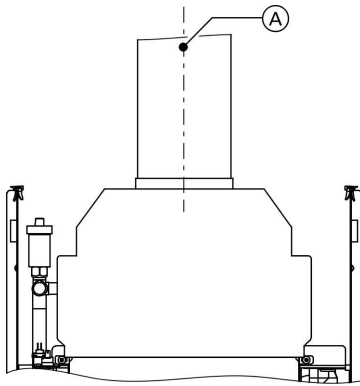
Heizkessel anbauen und Anschlüsse montieren



Abgasanschluss

Raumluftabhängiger Betrieb

Das Gerät kann raumluftabhängig betrieben werden.



Ⓐ Messöffnung \varnothing 10 mm

1. Abgasanschluss auf kürzestem Weg vornehmen. Scharfe Knicke vermeiden.

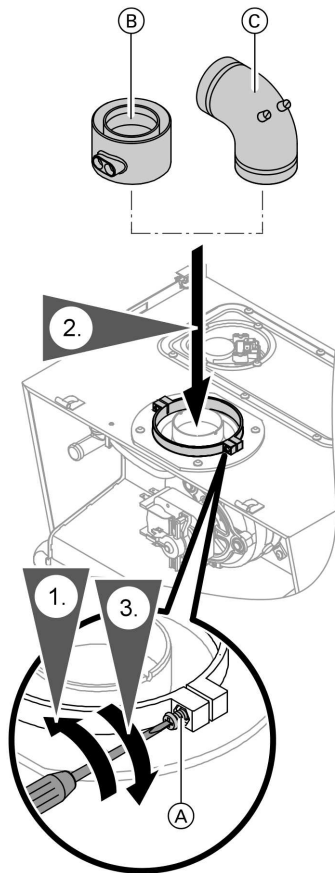
Hinweis

Der Querschnitt der Abgasrohre und des Schornsteins muss dem des Stützens der Strömungssicherung entsprechen.

2. Messöffnung Ⓐ im Abgasrohr erstellen.
3. Abgasrohr wärmedämmen.

Abgasanschluss (Fortsetzung)

Raumluftunabhängiger Betrieb



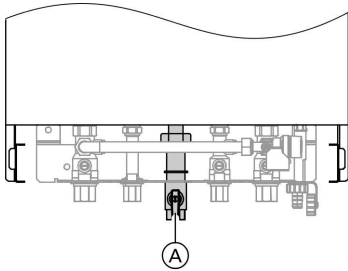
1. Spanschrauben am Kesselanschlussflansch lösen.
2. Kesselanschluss-Stück einstecken.
3. Spanschrauben anziehen.



Montageanleitung Abgas-system

- (A) Spanschrauben am Kesselanschlussflansch
- (B) Kesselanschluss-Stück koaxial für senkrechte Installation des Abgassystems 60/100
- (C) Kesselanschluss-Bogen für waagerechte Installation des Abgassystems 60/100

Gasanschluss



1. Gasabsperrrhahn (A) anbauen.



Umstellung auf andere Gasart:

Montageanleitung Umstellungsatz

Hinweis zum Betrieb mit Flüssiggas!

Wir empfehlen beim Einbau des Heizkessels in Räumen unter Erdgleichem den Einbau des externen Sicherheitsmagnetventils in Verbindung mit der internen Erweiterung H1.

2. Dichtheitsprüfung durchführen.



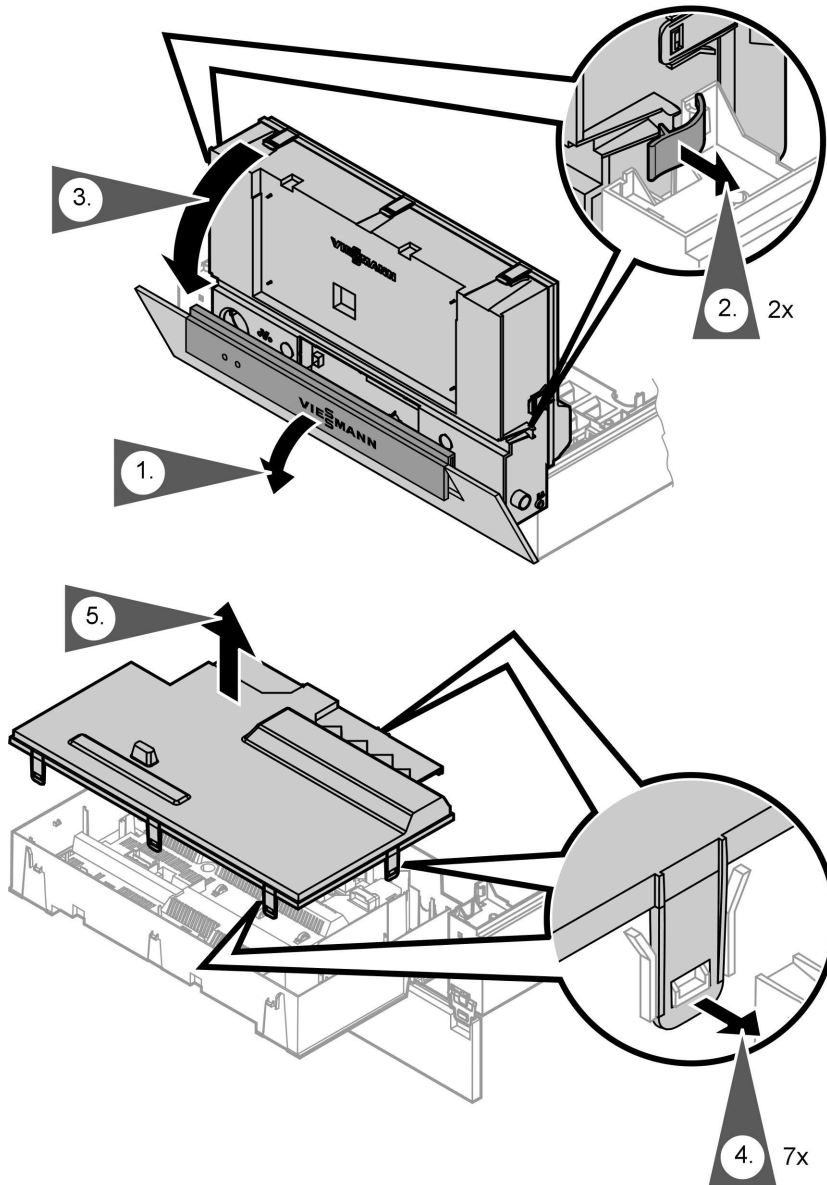
Achtung

Überhöhter Prüfdruck führt zu Schäden an Heizkessel und Gasarmatur.

Max. Prüfüberdruck 150 mbar. Bei höherem Druck für Lecksuche den Heizkessel und Gasarmaturen von der Hauptleitung trennen (Verschraubung lösen).

3. Gasleitung entlüften.

Regelungsgehäuse öffnen



Elektrische Anschlüsse



Hinweis zum Anschluss von Zubehörteilen

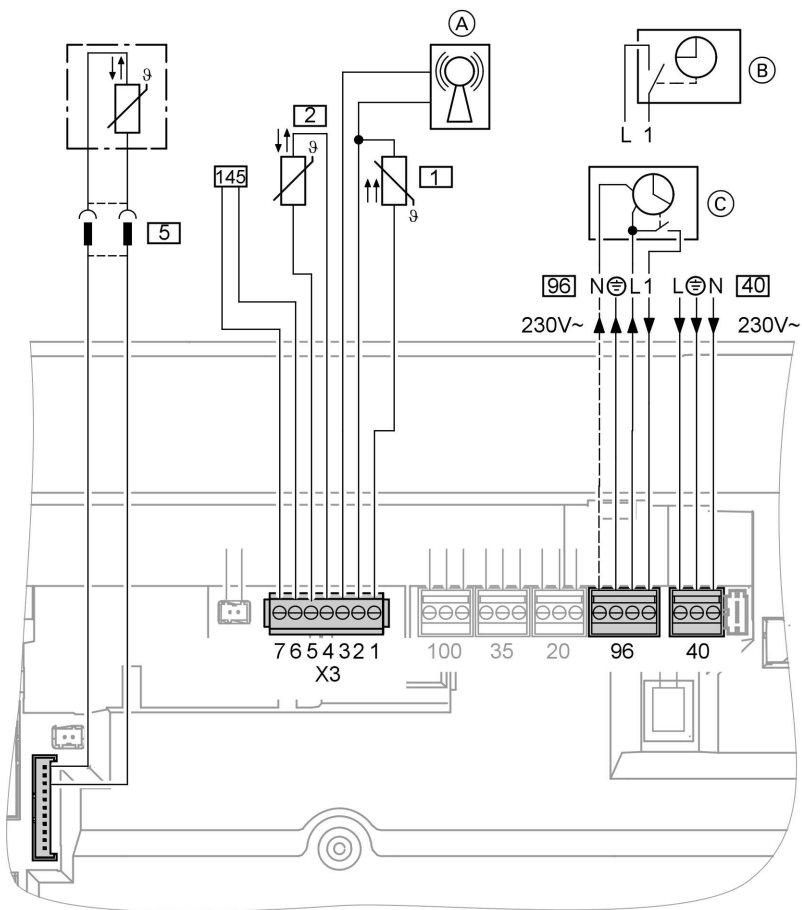
Für den Anschluss die den Zubehörteilen beiliegenden separaten Montageanleitungen beachten.



Achtung

Durch elektrostatische Entladung können elektronische Baugruppen beschädigt werden.

Vor den Arbeiten geerdete Objekte, z.B. Heizungs- oder Wasserrohre berühren, um die statische Aufladung abzuleiten.



(A) Funkuhranschluss



Elektrische Anschlüsse (Fortsetzung)

- Ⓑ Vitotrol 100 UTD (nur bei Regelung für angehobenen Betrieb)
- Ⓒ Vitotrol 100 UTA (nur bei Regelung für angehobenen Betrieb)

Stecker 230 V~

40 Netzanschluss



Gefahr

Falsche Adernzuordnung kann zu schweren Verletzungen und Schäden am Gerät führen.

Adern „L1“ und „N“ **nicht** vertauschen.

- In der Netzzuleitung muss eine Trennvorrichtung vorhanden sein, die gleichzeitig alle nicht geerdeten Leiter mit min. 3 mm Kontaktöffnungsweite vom Netz trennt.
Bei größeren Leitungsquerschnitten (bis $\varnothing 14$ mm) vorhandene Leitungsdurchführung entfernen. Leitung mit der am Gehäuseunterteil aufgesteckten Leitungsdichtung (Ⓔ) (siehe Seite 15) befestigen.
- Absicherung max. 16 A.

96 Netzanschluss Zubehör

Falls der Heizkessel in Nassräumen aufgestellt wird, darf der Netzanschluss von Zubehör außerhalb des Nassbereiches nicht an der Regelung durchgeführt werden. Falls der Heizkessel außerhalb von Nassräumen aufgestellt wird, kann der Netzanschluss von Zubehöreilen direkt an der Regelung erfolgen. Dieser Anschluss wird direkt mit dem Netzschalter der Regelung geschaltet (max. 3 A)

- Vitotrol 100 UTA
- Vitotrol 100 UTD

Kleinspannungsstecker

1 Außentemperatursensor (nur bei witterungsgeführtem Betrieb)

Montage:

- Nord- oder Nordwestwand, 2 bis 2,5 m über dem Boden, bei mehrgeschossigen Gebäuden in der oberen Hälfte des 2. Geschosses
- Nicht über Fenstern, Türen und Luftabzügen
- Nicht unmittelbar unter Balkon oder Dachrinne
- Nicht einputzen
- Leitungslänge, max. 35 m bei Leitungsquerschnitt $1,5 \text{ mm}^2$

Elektrische Anschlüsse (Fortsetzung)

- 2 Vorlauftemperatursensor für hydraulische Weiche (Zubehör)
- 5 Speichertemperatursensor (liegt dem Anschluss-Set des Speicher-Wassererwärmers bei)
- 145 KM-Bus-Teilnehmer (Zubehör)
 - Fernbedienung Vitotrol 200 oder 300 (nur bei witterungsgeführtem Betrieb)
 - Vitocom 100
 - Erweiterungssatz für einen Heizkreis mit Mischer (nur bei witterungsgeführtem Betrieb)
 - Externe Erweiterung H1 oder H2

Elektrische Anschlüsse (Fortsetzung)

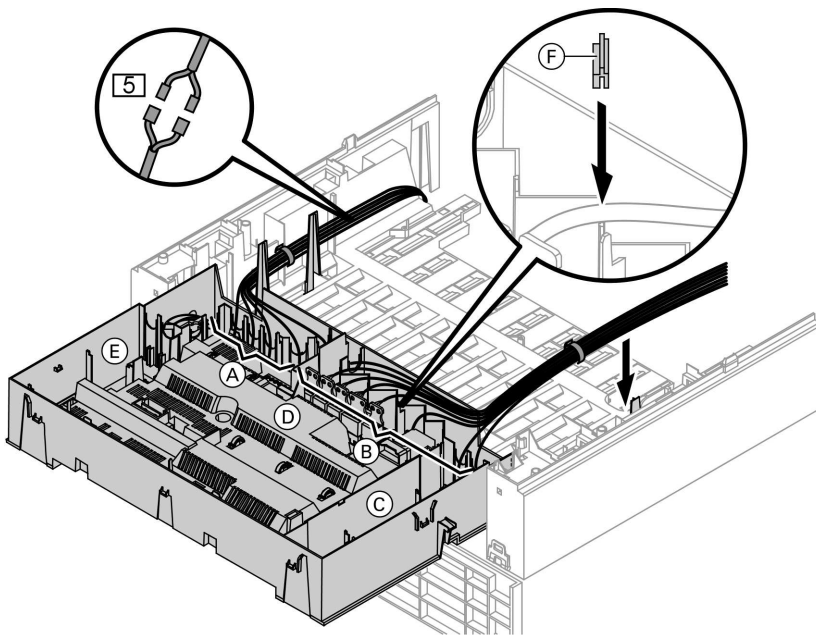
Anschlussleitungen verlegen



Achtung

Anschlussleitungen, die an heißen Bauteilen anliegen, werden beschädigt.

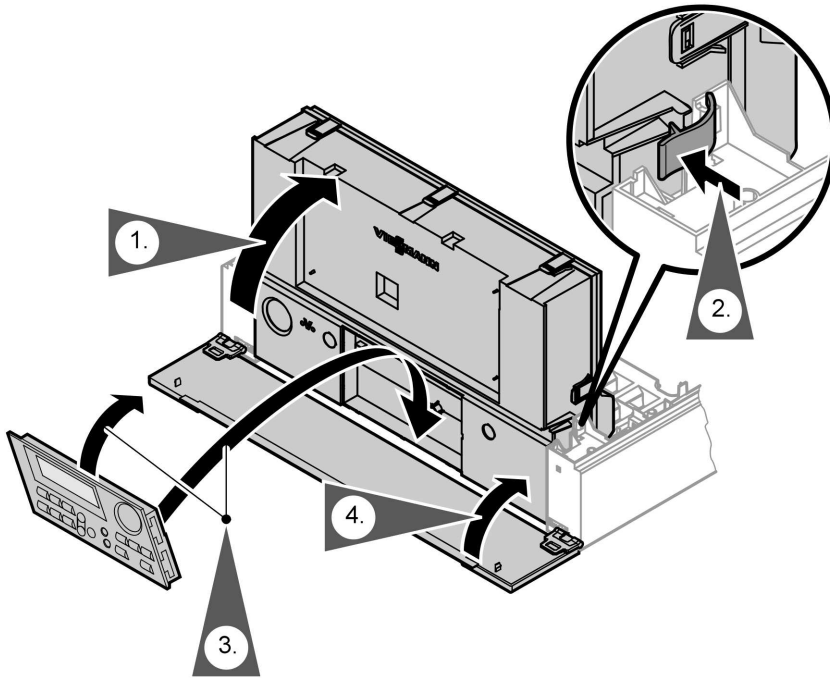
Beim bauseitigen Verlegen und Befestigen der Anschlussleitungen darauf achten, dass die max. zulässigen Temperaturen der Leitungen nicht überschritten werden.



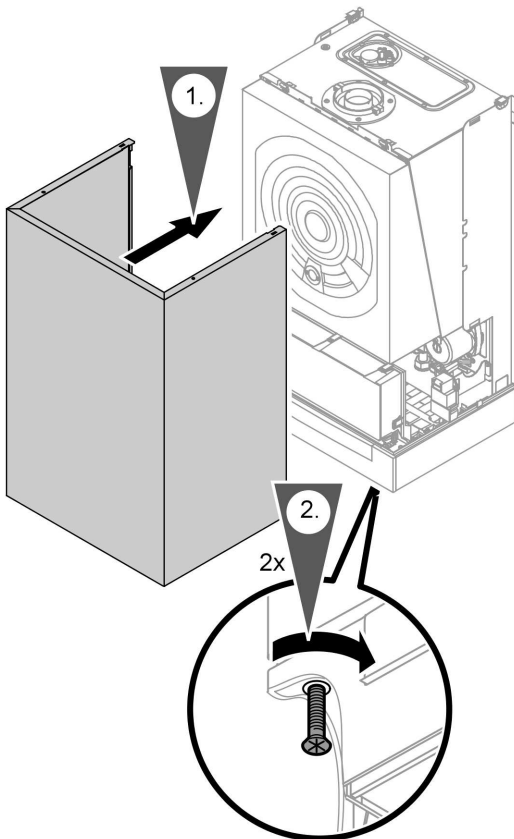
- (A) Kleinspannungsanschlüsse
- (B) 230 V-Anschlüsse
- (C) Interne Erweiterung
- (D) Grundleiterplatte
- (E) Kommunikationsmodul

- (F) Leitungsdichtung für Netzleitung
- (5) Stecker für Anschluss Speichertemperatursensor am Leitungsbaum


Bedienteil der Regelung einsetzen



Vorderblech anbauen



Inbetriebnahme und Einregulierung

 Serviceanleitung Vitopend



Viessmann Werke GmbH&Co KG
D-35107 Allendorf
Telefon:06452 70-0
Telefax:06452 70-2780
www.viessmann.de

5581 813 Technische Änderungen vorbehalten!



Gedruckt auf umweltfreundlichem,
chlorfrei gebleichtem Papier