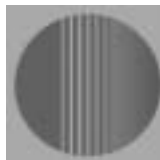


Serviceanleitung für die Fachkraft

VIESMANN

Vitocell-H 300
Speicher-Wassererwärmer
160 bis 500 Liter Inhalt



VITOCCELL-H 300



Sicherheitshinweise



Bitte befolgen Sie diese Sicherheitshinweise genau, um Gefahren und Schäden für Mensch und Sachwerte auszuschließen. Sicherheitshinweise in Verbindung mit Wärmepumpen siehe separate Serviceanleitung.

Arbeiten am Gerät

Montage, Erstinbetriebnahme, Inspektion, Wartung und Instandsetzung müssen von autorisierten Fachkräften (Heizungsfachbetrieb/Vertragsinstallationsunternehmen) durchgeführt werden.

Bei Arbeiten an Gerät/Heizungsanlage diese spannungsfrei schalten (z.B. an der separaten Sicherung oder einem Hauptschalter) und gegen Wiedereinschalten sichern.

Instandsetzungsarbeiten

an Bauteilen mit sicherheitstechnischer Funktion sind unzulässig. Bei Austausch müssen die passenden Original-Einzelteile von Viessmann oder gleichwertige, von Viessmann freigegebene Einzelteile verwendet werden.

Erstmalige Inbetriebnahme


Die Erstinbetriebnahme hat durch den Ersteller der Anlage oder einen von ihm benannten Fachkundigen zu erfolgen.

Einweisung des Anlagenbetreibers

Der Ersteller der Anlage hat dem Betreiber der Anlage die Bedienungsanleitung zu übergeben und ihn in die Bedienung einzuweisen.

Sicherheitshinweis!

Kennzeichnet wichtige Informationen für die Sicherheit von Menschen und Sachwerten.

 *Kennzeichnet wichtige Informationen für die Sicherheit von Sachwerten.*

Erstinbetriebnahme

1. Speicher-Wassererwärmer trinkwasserseitig befüllen.

Hinweis!

*Ein Nachziehen der Speicher-verschlusskappe ist **nicht** erforderlich.*

2. Heizseitige und trinkwasserseitige Verschraubungen auf Dichtheit prüfen, falls erforderlich, nachziehen.

3. Nur bei 350 und 500 Liter Speichereinhalt:
Tauchhülse auf Dichtheit prüfen, falls erforderlich, nachziehen.

4. Sicherheitsventile nach den Angaben des Herstellers auf Funktion prüfen.

5. Durchflussregulierventil entsprechend der 10-Minuten-Leistung des Speicher-Wassererwärmers einstellen.

Arbeitsschritte – Inspektion und Wartung

Gemäß DIN 1988 sind Besichtigung und (falls erforderlich) Reinigung spätestens zwei Jahre nach Inbetriebnahme und danach bei Bedarf durchzuführen.

Anlage außer Betrieb nehmen

Anschlüsse prüfen

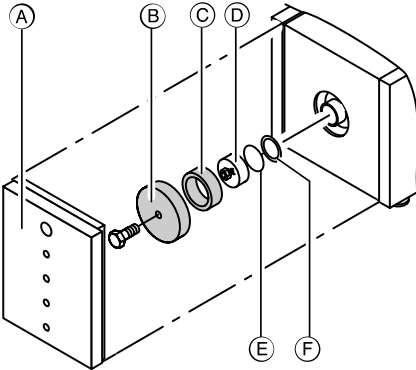
1. Nur wenn der Speicher-Wasser-erwärmer nicht innen gereinigt werden soll:
Heizseitige und trinkwasserseitige Verschraubungen auf Dichtheit prüfen, falls erforderlich, nachziehen.
2. Nur bei 350 und 500 Liter Speicherinhalt:
Tauchhülse auf Dichtheit prüfen, falls erforderlich, nachziehen.

Sicherheitseinrichtungen prüfen

Sicherheitsventile auf Funktion prüfen.

Arbeitsschritte – Inspektion und Wartung (Fortsetzung)

Speicher-Wassererwärmer innen reinigen



1. Speicher-Wassererwärmer trinkwasserseitig entleeren.
2. Vorderblech (A), Wärmedämm-Matte (B), Wärmedämmring (C) und Thermometerfühler abbauen.
3. Verschlusskappe (D), Edelstahl-Ronde (E) und Dichtung (F) abbauen.
4. Speicher-Wassererwärmer vom Rohrsystem trennen, damit keine Reinigungsmittel und Verunreinigungen in das Rohrsystem gelangen können.
5. Lose anhaftende Ablagerungen mit einem Hochdruckreiniger entfernen.

⚠ Zur Innenreinigung nur Reinigungsgeräte aus Kunststoff benutzen.
6. Fest anhaftende Beläge, die nicht mit dem Hochdruckreiniger zu beseitigen sind, mit einem chemischen Reinigungsmittel entfernen.

⚠ Sicherheitshinweis!
Keine salzsäurehaltigen Reinigungsmittel verwenden.
7. Speicher-Wassererwärmer nach der Reinigung gründlich spülen.
8. Speicher-Wassererwärmer wieder an das Rohrnetz anschließen.
9. Nach jedem Öffnen neue Dichtung (F) an der Verschlusskappe (D) einlegen.
10. Edelstahl-Ronde (E) und Verschlusskappe (D) anbauen und mit einem Drehmoment von 160 Nm anschrauben.
11. Speicher-Wassererwärmer trinkwasserseitig füllen.
12. Wärmedämmring (C), Wärmedämm-Matte (B), Thermometerfühler und Vorderblech (A) anbauen.

Anlage wieder in Betrieb nehmen

Einzelteilliste

160 und 200 Liter Speichereinheit

Hinweise für Ersatzbestellungen!

Best.-Nr. und Herstell.-Nr. des Gerätes (siehe Typenschild) sowie die Positionsnummer des Einzelteiles (aus dieser Einzelteilliste) angeben.
Handelsübliche Teile sind im örtlichen Fachhandel erhältlich.

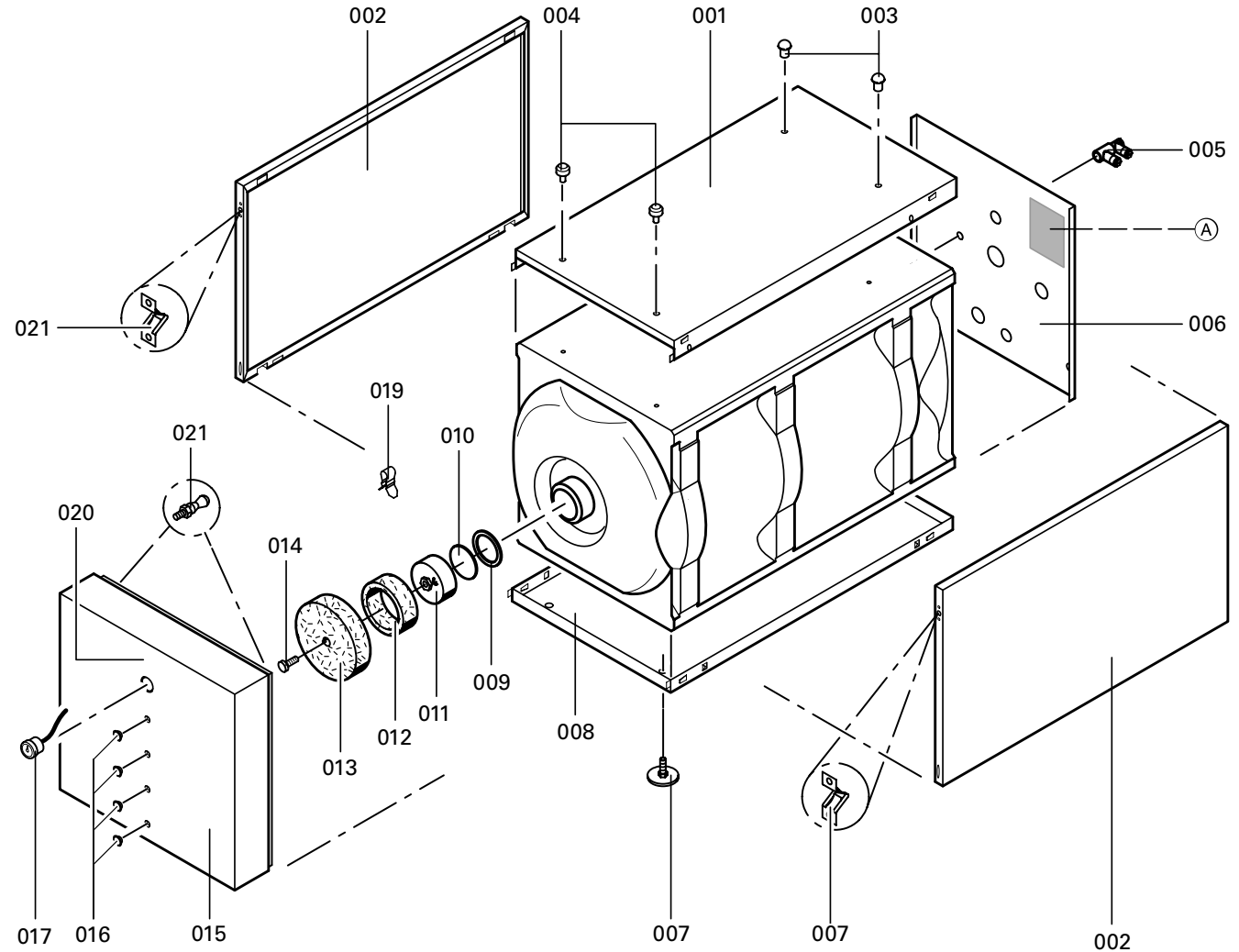
Einzelteile

- 001 Oberblech
- 002 Seitenblech rechts und links
- 003 Abdeckkappe
- 004 Zentrierzapfen
- 005 Fühlerbefestigung
- 006 Hinterblech
- 007 Stellfuß
- 008 Bodenblech
- 009 Dichtung
- 010 Edelstahl-Ronde (mit Pos. 009)
- 011 Speicherverschlusskappe G 4 (mit Pos. 009 und 010)
- 012 Wärmedämmring
- 013 Wärmedämm-Matte für Kappe
- 014 Abdeckkappe mit Lamellen
- 015 Vorderblech
- 016 Zierkappe
- 017 Thermometer
- 019 Klammer für Fühlerbefestigung
- 020 Schriftzug
- 021 Beipack Verbindungselemente

Einzelteile ohne Abbildung

- 018 Dekorband
- 025 Montageanleitung
- 026 Bedienungsanleitung
- 027 Serviceanleitung
- 028 Sprühdosenlack, silbermetallic
- 029 Lackstift, silbermetallic

Ⓐ Typenschild



Einzelteilliste

350 und 500 Liter Speichereinheit

Hinweise für Ersatzbestellungen!

Best.-Nr. und Herstell.-Nr. des Gerätes (siehe Typenschild) sowie die Positionsnummer des Einzelteiles (aus dieser Einzelteilliste) angeben.
Handelsübliche Teile sind im örtlichen Fachhandel erhältlich.

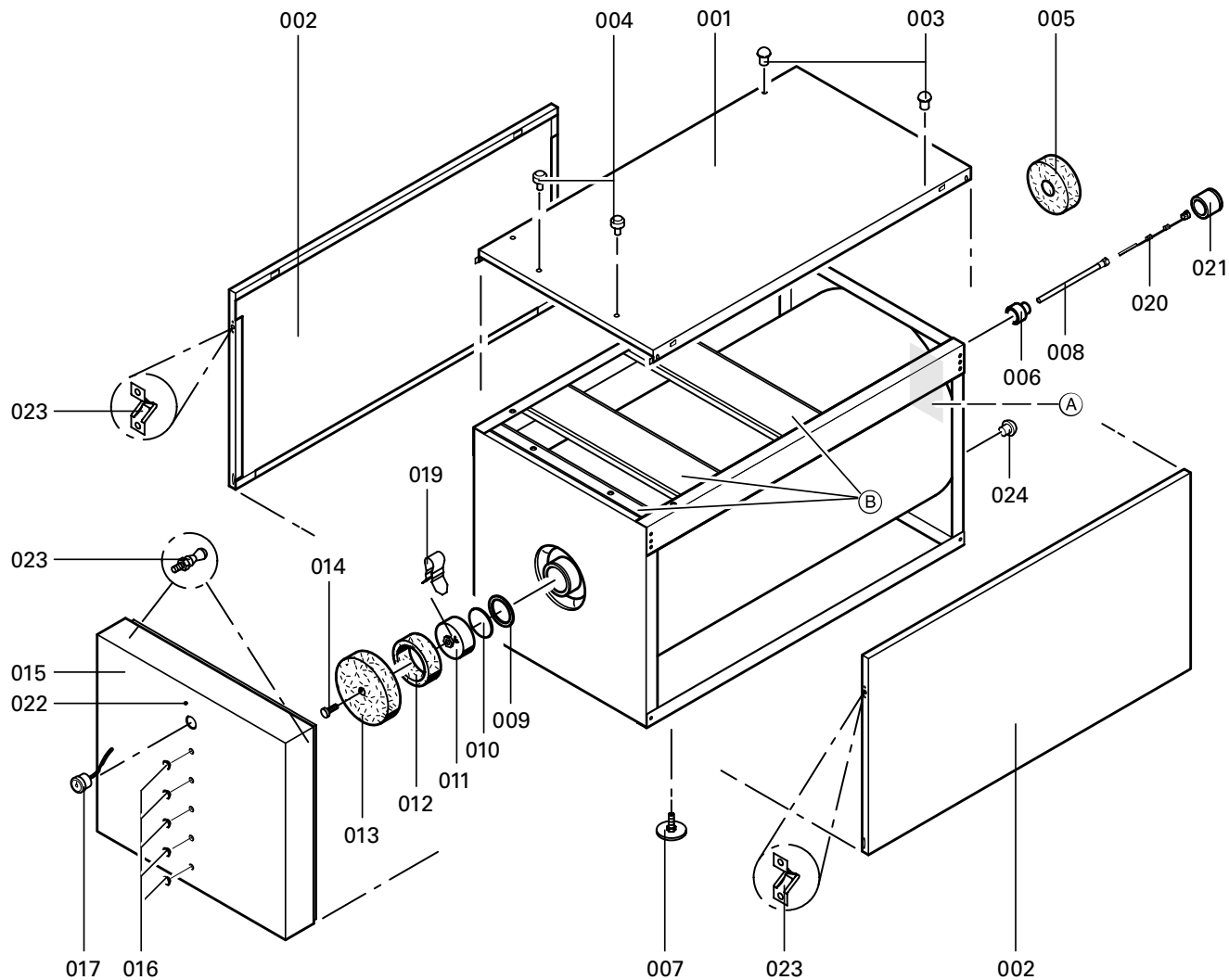
Einzelteile

- 001 Oberblech
- 002 Seitenblech rechts und links
- 003 Abdeckkappe
- 004 Zentrierzapfen
- 005 Wärmedämm-Matte (nur bei 500 Liter Speichereinheit)
- 006 Reduziermuffe R 1¼ x R ½
- 007 Stellfuß
- 008 Tauchhülse (mit Pos. 020)
- 009 Dichtung
- 010 Edelstahl-Ronde (mit Pos. 009)
- 011 Speicherverschlusskappe G 4 (mit Pos. 009 und 010)
- 012 Wärmedämmring
- 013 Wärmedämm-Matte für Kappe
- 014 Abdeckkappe mit Lamellen
- 015 Vorderblech
- 016 Zierkappe
- 017 Thermometer
- 019 Klammer für Fühlerbefestigung
- 020 Sensorbefestigung
- 021 Wärmedämmstück für Tauchhülse
- 022 Schriftzug
- 023 Beipack Verbindungselemente
- 024 Schutzstopfen

Einzelteile ohne Abbildung

- 018 Dekorband
- 025 Montageanleitung
- 027 Bedienungsanleitung
- 028 Serviceanleitung
- 029 Sprühdosenlack, silbermetallic
- 030 Lackstift, silbermetallic

- Ⓐ Typenschild
- Ⓑ Querschienen (nur bei 350 Liter Speichereinheit)



Konformitätserklärung für Speicher-Wassererwärmer

Wir, die Viessmann Werke GmbH&Co, D-35107 Allendorf, erklären in alleiniger Verantwortung, dass das Produkt

Vitocell-H 300

**mit den folgenden Normen
übereinstimmt:**

DIN 4753
AD-Merkblätter

**Gemäß den Bestimmungen der
Richtlinien**

73/ 23/EWG
89/336/EWG
97/ 23/EG

**wird dieses Produkt wie folgt
gekennzeichnet:**

CE-0036

Angaben gemäß Druckgeräterichtlinie (97/23/EG):

- beheiztes Druckgerät
 - Kategorie I und II gemäß Anhang II, Diagramm 5
 - Module B und C1 gemäß Anhang III
 - Werkstoffe nach AD-Regelwerk gemäß Einzelgutachten und Anhang I, 4.2, b)
 - Korrosionszuschlag gemäß Anhang I, 2.2 und AD-Regelwerk
- Das Druckgerät wurde ohne Ausrüstung (Sicherheitseinrichtung) geprüft.
Das Druckgerät muss vor der Aufstellung und der ersten Inbetriebnahme
gemäß den nationalen Vorschriften
ausgerüstet werden.

Allendorf, den 1. August 2002

Viessmann Werke GmbH&Co



Prof. Dr.-Ing. Helmut Burger

Protokoll

	Erstinbetriebnahme	Wartung/Service	Wartung/Service
am:			
durch:			

	Wartung/Service	Wartung/Service	Wartung/Service
am:			
durch:			

	Wartung/Service	Wartung/Service	Wartung/Service
am:			
durch:			

	Wartung/Service	Wartung/Service	Wartung/Service
am:			
durch:			

Gedruckt auf umweltfreundlichem,
chlorfrei gebleichtem Papier



5681 284 Technische Änderungen vorbehalten!

Viessmann Werke GmbH&Co
D-35107 Allendorf
Telefon: (06452) 70-0
Telefax: (06452) 70-2780
www.viessmann.de